



LES AMIS DU MUSÉE D'ART MODERNE ET CONTEMPORAIN SAINT-ÉTIENNE MÉTROPOLE



VOYAGES
CONFÉRENCES
VISITES D'ATELIERS
ADHÉSIONS
TRIBUNES LIBRES
CALENDRIER
CONTACTS

LE MOT DU PRÉSIDENT

L'année 2018 marquera, sans aucun doute, le renouveau d'une collaboration efficace entre *Les Amis du Musée* et le Musée lui-même, ce dont témoignent notamment :

- La participation importante des Amis aux *30 ans du Musée* avec la mise en lumière de la façade par l'artiste **Samuel Rousseau**.
- La participation exceptionnelle et majoritaire à l'achat des trois œuvres de l'artiste **Valérie Jouve**.

De son côté, le Musée a su s'ouvrir et collaborer, de façon active, au programme des conférences des Amis. Par ailleurs, une place nous est réservée sur le nouveau site du Musée.

Enfin, des échanges fructueux ont lieu régulièrement avec le Musée pour participer aux événements mis en place avec ce dernier. Ce fut le cas avec la présentation du travail de **Sarah Clerval** ou encore avec la participation des Amis au colloque de fin d'année.

L'année 2019 permettra aux Amis de confirmer cette tendance puisque nous ferons l'acquisition, pour le Musée, d'une oeuvre de l'artiste **Pierre Buraglio** dont une rétrospective sera présentée par le Musée cette année.

Il est fort agréable, pour les amis d'un musée, de travailler avec celui-ci main dans la main et nous souhaitons que cela continue.

Il est également fort agréable, pour nous administrateurs de cette belle association, d'avoir à nos côtés de nombreux adhérents présents aux différentes activités mises en place par nos commissions.

Merci à vous tous, Amis et Administrateurs, pour votre soutien et votre dévouement.

Très belle année 2019.

Votre Président, **Bernard Thibault**



Pierre Buraglio,
Le pull-over de Jacques, 2008 – 2017.
Peinture sur contreplaqué,
115 x 89 cm. Don des Amis du Musée
d'Art Moderne et Contemporain
Saint-Etienne Métropole, 2019.
Collection MAMC+ © ADAGP, Paris

NOUVEAU ! LES AMIS DU MAMC+ SONT SUR INSTAGRAM ! https://instagram.com/amis_mamc
et sur Facebook : www.facebook.com/AAMAMC

Retrouvez également les Amis du MAMC+ sur le nouveau site du Musée :
<https://mamc.saint-etienne.fr/fr/soutenir/lassociation-des-amis-du-musee>



Bernard
Thibault

LE PROPOS DU MUSÉE

Très bonne année à tous nos Amis !

Ce début d'année est aussi l'heure du bilan du 30ème anniversaire du Musée, qui fut autant exceptionnel que réussi. De mai à septembre, pour les expositions de **Valérie Jouve** et **Jean-Michel Othoniel**, ce sont plus de 23 000 personnes en 4 mois qui ont visité le MAMC+ ! Nous sommes aussi très heureux d'avoir pu engager la première phase de travaux sur notre bâtiment, avec une intervention sur le toit et les espaces d'exposition. Nous remercions enfin les Amis pour leur soutien et leur présence à l'occasion du colloque *30 ans et maintenant ?*.

Depuis le 1er décembre, vous pouvez découvrir une toute nouvelle programmation, qui valorise la collection tout autant que le rôle international et défricheur du Musée. Nous vous invitons à découvrir nos nouvelles expositions, du design à la peinture du XIXème siècle, de la musique

métal au polar américain. Nous vous donnons rendez-vous au mois de mars, avec la *Biennale Internationale du Design*, pour de nouvelles expositions, dont une très belle proposition de l'artiste **Gyan Panchal**, et l'exposition *Coup de pub* : graphisme et publicité en France dans les années 1930. Cet été, ne manquez pas l'exposition rétrospective unique consacrée à **Pierre Buraglio**.

Nous remercions ici tous nos Amis pour leur soutien indéfectible et leur apport considérable dans la politique d'acquisition. Grâce à vous, la collection du MAMC+ continue de s'enrichir. Très présente en salle, vous pourrez aussi l'explorer en ligne grâce à notre tout nouveau site internet.

A très bientôt au Musée et bonne année à tous !



Marcel Wanders, Bon Bon Chair, 2010. Corde polypropylène, résine époxy, enduit métal précieux, hauteur 53 cm x diamètre 105 cm.
Don Studio Wanders, 2016 Marcel Wanders, Centre Pompidou, Paris - Musée national d'art moderne - Centre de création industrielle
Photo : Marcel Wanders. © Marcel Wanders

INFO !

Vous pouvez consulter l'ensemble des œuvres des collections du Musée sur le site du Musée : <https://mamc.saint-etienne.fr>

VOYAGES

Toujours à l'affût de découvrir l'art contemporain comme toutes les autres formes d'expression artistique, nous vous proposons des sorties et des voyages diversifiés. Les dates comme les programmes proposés sont toujours susceptibles d'être modifiés.



Geneviève
Aubert

JEUDI 11 AVRIL 2019

JOURNÉE DANS LE VERCORS ART ET HISTOIRE

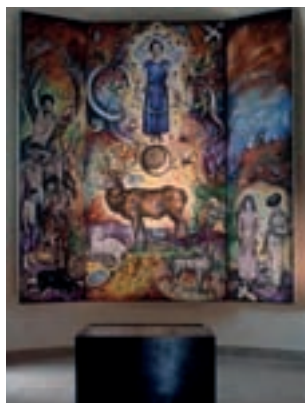
Ce déplacement en autocar nous mènera à Vassieux pour visiter l'église construite en 1955 et de nouveau décorée en 2007 par deux artistes. Les vitraux et l'autel sont de **Jean-Marc Cérino**. Il vit et travaille à Saint-Étienne. **Carmelo Zagari** a réalisé le triptyque situé derrière l'autel ; originaire de Firminy, il vit dans le Gard.

Nous retrouverons les traces du village martyrisé lors de la seconde guerre mondiale au *Musée départemental de la Résistance*. Il était un point stratégique de la Résistance. En juillet 1944, les Allemands détruisent et massacrent sa population, civils et maquisards. Vassieux fait partie des cinq communes qui ont reçu le titre de *Compagnons de la Libération*.

Nous irons au *Mémorial de la Résistance* du Col de La Chau, inauguré en 1994 à l'occasion du 50e anniversaire des combats du Vercors.

A Pont-en-Royans, nous nous rendrons à la *Galerie La Halle* pour l'exposition de **Leslie Amine**, artiste lyonnaise.

Nous apprécierons les maisons suspendues du bord de la Bourne et visiterons le *Musée de l'eau*. Ce musée contemporain est novateur par son approche interactive des expositions sur le thème universel de l'eau et par sa conception architecturale.



Carmelo Zagari,
triptyque
Jean-Marc Cérino,
autel
Église de Vassieux-
en-Vercors



Opéra de Copenhague, Henning Larsen architecte

FIN MAI OU DÉBUT JUIN VOYAGE À COPENHAGUE

La durée de ce voyage, par avion et transports locaux, sera de 5 ou 6 jours. Les dates, à définir en fonction des artistes et de visites possibles, restent à préciser. Le programme promet d'être copieux.

Nous envisageons une promenade depuis les canaux pour admirer l'architecture moderne de la ville.

Nous pourrons découvrir l'*Opéra*, le *parc de Tivoli*, les vieux châteaux et bâtiments religieux marqués par le couronnement des rois, la *Bibliothèque Royale*, des musées avec des thèmes très divers - des drakkars au design - et les grands classiques : *Musée d'art moderne Louisiana*, la *Ny Carlsberg Glyptotek*...

A l'extérieur de la ville, la maison de **Karen Blixen**, le *Musée d'art moderne Arken* au sud et Malmö en Suède (reliée par un pont).

L'artiste **Peter Martensen**, que vous avez pu voir au MAMC+, devrait proposer une visite de son atelier. **Maria Lund**, également présente à Paris, nous ouvrira les portes de sa galerie danoise.

Une réception est prévue à l'*Hôtel de Ville* avec le délégué au tourisme et les *Amis du Musée d'art moderne de Copenhague*.

ENTRE LE 1^E ET 16 JUIN

FESTIVAL 2019 L'ART ET LA MATIÈRE EN DRÔME DES COLLINES

Déplacement en autocar. Pour la 11^e édition de son festival, l'association *L'Art et la matière*, basée à Peyrins, met en résonance six artistes contemporains avec six lieux chargés d'histoire, mêlant la beauté et la diversité des paysages à la richesse du patrimoine.

Nous irons ainsi visiter la *Maison Quarrée* de Moras-en-Valloire, le prieuré de Châteauneuf-de-Galaure, la Tour Sainte-Thérèse de Peyrins, le jardin de la cure de La-Grand-Serre, l'église Saint-Pierre-de-Charraix à Saint-Christophe-et-le-Laris et la chapelle Saint-Roch à Crépol.

INFOS !

Les informations concernant les voyages sont envoyées par courrier postal d'abord, puis deux jours plus tard par courriel, à tous les adhérents. Les inscriptions sont prises par ordre d'arrivée des chèques joints aux bulletins d'inscription, le cachet de la poste faisant foi. Aucune réservation n'est prise par téléphone. Pour les personnes souhaitant partager une chambre, nous demandons d'envoyer, si possible, les deux chèques et bulletins sous la même enveloppe. Bien entendu, pour des questions d'assurance, il est nécessaire d'être à jour de sa cotisation pour pouvoir participer à un voyage. Vous pouvez retrouver notre programme actualisé sur le site : <https://mamc.saint-etienne.fr/fr/soutenir/lassociation-des-amis-du-musee> et sur la page Facebook : www.facebook.com/AAMAMC



Les Amis sur les marches du Musée d'art, d'architecture et de technologie à Lisbonne

VOYAGE À LISBONNE ET EVORA

Le mardi 2 octobre, après un lever matinal, nous voilà à Lisbonne en milieu de matinée, sous un soleil radieux. Premiers contacts, d'abord touristique avec un circuit panoramique de cette ville aux sept collines sur les rives du Tage, puis gastronomique avec une dégustation de bacalhau. Nous connaissons par la suite le cochon noir aux palourdes de l'Alentejo et les fameux pasteles de Belem. Mais passons aux découvertes artistiques et architecturales.

L'après midi de ce premier jour nous permettra d'admirer le style manuelin du *Monastère des Jeronimos*, de contempler le *Monument des Découvertes* avec Henri le Navigateur en figure de proue et de visiter la *Tour de Belem*.

Le lendemain sera consacré au *Musée des Carrosses*, puis au récent *Musée d'art, d'architecture et de technologie*, œuvre de l'architecte **Amanda Levete**. L'après midi, nous allons au *Musée des arts anciens* pour y apprécier, entre autres œuvres, les *panneaux de Saint Vincent*, la *Tentation de Saint Antoine* de **Jérôme Bosch**, et un *Saint Jérôme en prière* d'**Albrecht Dürer**.

Jeudi 4, nous franchissons le Tage sur les 17km du *Pont Vasco de Gama*. Après la traversée de l'Alentejo, de ses forêts de chênes-lièges, d'eucalyptus et de ses vignobles, nous profitons d'une journée à Evora, avec son temple romain, ses ruelles bordées de maisons blanches aux fenêtres encadrées de jaune, sa cathédrale, puis l'*Eglise San Francisco* et sa *Chapelle des Os*.

Vendredi matin, le tramway nous mène jusqu'au *belvédère Santa Lucia*, puis nous poursuivons avec le *Château San Jorge* et la traversée du quartier de l'*Alfama* pour rejoindre la cathédrale (la Sé). L'après midi est consacré au *Musée de l'Azulejo* et à l'*Eglise Madre de Deus*. Puis c'est une soirée fado pour terminer la journée en chansons.

Le samedi matin marque l'apothéose finale avec la visite du *Musée Calouste Gulbenkian* : 6000 pièces allant de l'Egypte ancienne aux bijoux art nouveau de **Lalique**. Et pour finir, le *Centre d'art moderne* géré par cette même *Fondation Gulbenkian*.

Notre arrivée à Lyon sera également matinale, avec un retard de 4 heures du vol retour... et la pluie pour nous accueillir. Mais nous conserverons sans doute longtemps la *saudade* de Lisbonne et de ce voyage.

Georges Odin

CONFÉRENCES

Pour faciliter l'approche de l'art contemporain, les Amis du Musée ont mis en place depuis fin 2014 des conférences d'histoire de l'art moderne et contemporain.



Claudine Chabannes

LES RENDEZ-VOUS DE L'HISTOIRE DE L'ART

En 2019, nous retrouvons **Ulrike Kasper**, peintre et historienne de l'art, docteur en histoire de l'art. Elle enseigne depuis de nombreuses années dans diverses universités (*Sorbonne-Paris III, universités américaines à Paris, Centre d'histoire de l'art de Chatou...*). Elle a collaboré en 2002 à la création de la galerie contemporaine du Musée de la Cité de la Musique, écrit et publié de nombreux articles et livres sur l'art, l'architecture et la musique. Elle est l'auteur en 2014 de *l'Art contemporain pour les nuls*.

L'ART A-T-IL DES LIMITES ?

Après le cycle en 2018 de *l'Art au rythme de la musique*, le thème de l'année 2019 sera celui des *limites de l'art*, traité en 6 conférences dont 4 au premier semestre. Ce thème extrêmement riche permettra notamment d'aborder lors de chaque conférence, en lien avec l'exposition du Musée à partir de juin 2019, les œuvres de **Pierre Buraglio**. Ainsi, nous vous convions au Musée aux conférences suivantes :

LUNDI 4 FÉVRIER À 19H

PIERRE BURAGLIO ET LE MOUVEMENT SUPPORT-SURFACE

L'art c'est d'abord de la matière : un support, un outil, un geste.



Pierre Buraglio, Fenêtre, 1975. Diptyque Verre, bois, métal, mastic, 193 x 56,5 x 7,5 cm (dimensions de chaque fenêtre), Achat, 1989. © Adagp, Paris, Crédit photographique : Yves Bresson/MAMC+

LUNDI 11 MARS À 19H

DE LA FENÊTRE AU CADRE, LES LIMITES DE LA PEINTURE

Aujourd'hui la peinture n'est plus considérée comme une fenêtre ouverte sur le monde ; elle ne se laisse plus encadrer et pourtant le cadre persiste jusqu'à devenir le sujet même de l'art.

LUNDI 8 AVRIL À 19H

L'ART DU CAMOUFLAGE, MONTRER CE QUE L'ON CACHE

La peinture dévoile-t-elle le sens de l'œuvre ou celui-ci reste-t-il enfoui dans la matière ? De **Manet** via **Warhol** aux nouveaux expressionnistes, les artistes ont su se servir de techniques spécifiques afin de transformer le sens même de l'œuvre d'art.

LUNDI 6 MAI À 19H

L'IMPACT DE LA GUERRE SUR L'ART : CONTRAINTES PHYSIQUES ET LIBERTÉ MENTALE

La guerre a eu un impact terrible sur les artistes contemporains comme sur les expressionnistes. Si au départ ils se trouvent contraints dans leurs gestes, l'expression artistique devient d'autant plus forte et inventive à cause même de ces limites.



Jean-Michel Alberola, Saïda (Algérie), 1953, Ex-voto : Peinture Civile comme Guerre civile, 1987, Huile sur toile, 201 x 235 x 5cm, Donation de la Caisse des dépôts et consignations, 2006, © Adagp, Paris, Crédit photographique : Cyrille Cauvet/MAMC+

INFOS !

Nous espérons vous retrouver nombreux à nos conférences. Des tarifs préférentiels sont consentis aux adhérents pour les conférences organisées par Les Amis du Musée : adhérent 6 euros et non adhérent 8 euros. Gratuité pour les étudiants de moins de 25 ans, les demandeurs d'emploi, les personnes handicapées. Billets vendus sur place à partir de 18h30 ; réservation inutile. Vous pouvez retrouver notre programme actualisé sur le site :

<https://mamc.saint-etienne.fr/fr/soutenir/lassociation-des-amis-du-musee>

À TRAVERS LES GALERIES DU MARAIS ET DE SAINT-GERMAIN-PRÉS

C'est avec grand plaisir que nous avons retrouvé **Ulrike Kasper** le 20 Octobre dernier dans le quartier du Marais. Sont prévues au programme plusieurs galeries exposant des artistes reconnus ou de jeunes artistes émergents.

Galerie Maria Lund : **Peter Martensen** nous replonge dans son univers inquiétant et énigmatique. L'être humain est au centre, mais dépourvu de son individualité. La représentation de l'artiste, évoquant la photographie, est ouverte à de multiples interprétations.

Galerie Perrotin : nous avons été sensibles aux oeuvres de **Elmgreen** et **Dragset** qui font souvent écho à l'esthétique minimaliste. Nous avons aussi découvert l'univers très particulier de **Sophie Calle**.

Galerie Almine Rech : c'est une exposition personnelle de **Markus Lüpertz**, composée de sculptures et de peintures, qui a attiré toute notre attention. **Markus Lüpertz** prouve que ces deux arts véhiculent la sagesse des âges et sont des arts de la sensation.

Galerie Marian Goodman : c'est à nouveau le minimalisme qui permet à **Fred Sandback** de sublimer la ligne, en dessinant avec précision des formes et volumes géométriques dans l'espace à l'aide de fils tendus.

Galerie Templon : ce sont les êtres magiques et inquiétants du jeune artiste sénégalais **Omar Ba** que nous avons pu admirer et qui ne peuvent laisser indifférent.

Galerie Obadia : l'artiste indienne **Rina Banerjee** expose des figures exotiques rappelant les mythologies indiennes et universelles. Elle utilise une grande variété de matériaux et les titres de ses oeuvres évoquent un monde contemporain intranquille.

Galerie Kamel Mennour : nous découvrons l'installation de **Tatiana Trouv** qui permet de vivre d'une autre façon les notions de temps, d'espace et d'architecture.

Après la création de la *Foire de Bâle* en 1970, suivit celle de la *FIAC* en 1974. Avec la mondialisation de l'économie, l'art est aussi utilisé comme produit financier et l'atmosphère d'incontournable effervescence qui régnait ce dimanche 21 octobre au Grand Palais, faisait écho à cette réalité. Pas moins de 200 galeries internationales étaient présentes.

Quelle que soit son utilisation, l'art n'a jamais cessé de se régénérer depuis que l'homme existe, grâce au désir et à l'entêtement d'êtres rares et singuliers qui, souvent, travaillent pour rien et nous ravissent. Et ce fut un grand moment de ravissement avec la découverte de certaines œuvres inattendues et surprenantes !

Mireille Poudevigne



Le groupe des Amis visitant la galerie Perrotin

TRIBUNE LIBRE

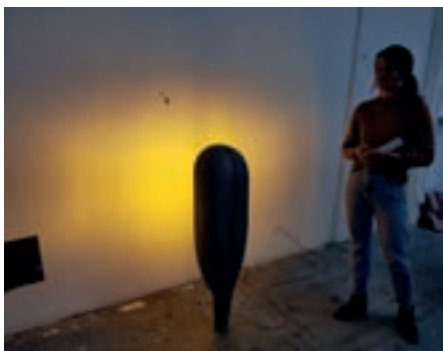
SARAH CLERVAL, LAURÉATE DE LA RÉSIDENCE 2018



A l'entrée de la mine d'antimoine de Bissieux, Sarah Clerval, IgorColombet, Jean-Louis Roux



Rencontre de Sarah Clerval avec Jean-Pierre Casanova, Bernard Thibault, Sophie Chapat, Anne Ruard-Dumaine et Claudine Chabannes



La manne (lunes artificielles), tête de lampadaire public en fonte d'aluminium, ampoule HPS 150 W, antimoine, ailes d'insectes, papier abrasif

A l'issue de sa résidence, la première organisée en 2018 par les Amis du Musée d'art moderne et contemporain, selon l'idée de Jean-Pierre Casanova, en partenariat avec la Ville de Saint-Étienne, Sarah Clerval nous éclaire sur son travail :

Le projet que j'ai mené à Saint-Étienne a commencé lorsque, il y a un peu moins d'un an, je suis arrivée devant la mine de Bissieux alors que je faisais de la randonnée. Je n'avais pas pu rentrer dans la mine ce jour-là parce qu'elle était occupée par des chiroptères. C'était leur période d'hibernation et il fallait ne pas les déranger.

Il y avait pour moi ici comme un nœud : entre cette cavité remplie de minerai, l'activité minière de l'homme et la présence de la chauve-souris.

Chacun de ces « protagonistes » évolue sur une mesure qui lui est propre. Ce qui m'intéresse, c'est que malgré cela, chacun affecte l'autre, touche l'autre sans être spécialement tourné vers lui. Par exemple, on a utilisé l'antimoine directement en lien avec notre corps, en tant que maquillage ou ingéré sous la forme de médicament. On le retrouve également lié à notre écriture, utilisé dans la confection des caractères d'imprimerie. La chauve-souris quant à elle est malheureusement abimée par notre méconnaissance et nos préjugés, et par nos activités qui affectent son habitat, sa nourriture. Cependant cela est loin de nous la rendre étrangère, elle se love dans l'envers de nos activités en habitant nos mines, nos ponts, nos clochers... Nous sommes intimement liés.

La mine de Bissieux se situe entre bois, champs et habitations. Néanmoins on est assez loin de pouvoir prendre conscience des faisceaux de relations qui y sont à l'œuvre. Retracer ces liens va nous demander un effort.

Pour ma part, c'est la rencontre avec certaines personnes qui m'a facilité l'accès à ces différents mondes.



22 novembre 2018 : réception par Aurélie Voltz de Sarah Clerval au Carré des Nuances



Bernard Thibault et Aurélie Voltz

*J'ai notamment rencontré **Nicolas Lorenzini**, qui travaille à la Ligue de Protection des Oiseaux. Il m'a permis d'écouter ce qui est au delà de notre audible, de discerner les traces du passage des chauves-souris.*

*J'ai fait la connaissance de **Michel Pouzadoux**, président de l'association de la Mine d'or et d'antimoine de Bissieux. Michel a cette attention pour ce qu'on ne sait pas voir, il sait lire les traces du travail minier passé, en fouillant dans les mémoires, dans les registres... L'association a remis à nu les entrées condamnées de la mine alors que les pierres, la terre, la végétation, avaient rhabillé le paysage.*

*Pendant ces trois mois de résidence, j'ai travaillé à trouver une palette, un vocabulaire plastique sensible (de matières, de couleurs...) issu de ces liens, pour essayer de faire apparaître ce lieu. Ce fut un temps nécessaire pour me procurer certains matériaux et apprendre à les travailler. Merci à **Jean-Louis Roux** de m'avoir tant aidée. Les formes que j'ai créées relèvent tantôt de l'ombre ou de l'éclat, de la dormance ou du rêve d'envol.*

Ce temps de presque une saison m'a permis de découvrir la vie culturelle foisonnante de ce territoire jusqu'à y prendre part, et de faire l'expérience du fameux accueil stéphanois.

Merci aux Amis du Musée et à la Ville de Saint-Etienne pour ces riches moments.

Sarah Clerval



24 novembre 2018, Le rêve, l'envol, restitution de la résidence chez Philippe Durand

VISITES D'ATELIERS

Après avoir assuré les visites d'ateliers et les actus des Amis pendant 10 ans pour mon plus grand plaisir, j'estime qu'il est temps de passer le relais à la jeunesse. Je peux partir l'esprit tranquille ayant trouvé en la personne d'**Hafida Labich** une amoureuse de l'art et une performeuse en matière de techniques de communication actuelles. Les choses se mettent en place progressivement.

Nous rappelons que les visites d'ateliers correspondent à des coups de cœur. La taille des ateliers limitant le nombre de participants, la réservation, indispensable par téléphone encore au 04 77 22 08 36 ou par mail à aamam-ste@club-internet.fr, est enregistrée par ordre chronologique d'inscription.



Anne Ruard-Dumaine



Hafida Labich

MERCREDI 27 FÉVRIER 2018

ATELIER DE CÉLINE CADAUREILLE À SAINT-ÉTIENNE

Céline Cadaureille est née à Lyon en 1981, elle est diplômée des Beaux-arts de Toulouse et docteure en arts plastiques. Enseignante et chercheuse auprès de l'*Université Jean Monnet* à Saint-Etienne, elle est engagée à la fois dans des recherches théoriques et plastiques auprès du laboratoire CIEREC. Elle s'adonne au dessin, à la sculpture, à la céramique, aux installations et performances.

www.celinedcadaureille.fr/



Céline Cadaureille,
Ravaler ses
humeurs noires,
2018, pièces en
grès et porcelaine,
détail

SAMEDI 30 MARS

SCOF – CITÉ D'ARTISTES DE GRIGNY



Jean Marc Paubel
dans son atelier

En trajet libre.

La SCOF est une cité d'artistes autogérée créée en 2008 et installée à Grigny. Pendant deux week-ends (les 29, 30 et 31 mars, les 5, 6 et 7 avril), son fondateur **Jean Marc Paubel** présente dans son atelier le résultat d'un an de travail autour d'un thème commun *Voie(E)(X)(+5)* confié à dix artistes : **Daniel Airam, Muriel Carrupt, Marie-Françoise Chevalier, Jean-Baptiste Cleyet, Régis Eveiller, Anne Jebeily, Aurélie Karafian, Romain Olive, Jean-Marc Paubel et Louis Seror**. D'autres ateliers de la SCOF seront également ouverts.

VENDREDI 12 AVRIL 2018

ATELIER D'ALEXIS MEILLAND À SAINT-ÉTIENNE

Alexis Meilland est un artiste discret qui, ces derniers temps, s'est consacré au collage méticuleux d'inspiration surréaliste. On peut découvrir ses œuvres dans le n°1 de la revue stéphanoise poético-laborieuse *Chiche Capon*.

Découper-Monter-Coller : Les œuvres de montage et de collage mêlent réalités et fictions, mélangent les sources pour les faire exister entre elles dans de nouveaux espaces. Elles dépayser, troublent, déroutent et cherchent à provoquer d'improbables rencontres. Par la destruction des anciens modèles dans le but de créer de nouvelles formes, de nouvelles histoires, le collage présente des configurations visuelles et mentales inédites (comme des images impossibles)...

A son propos, on peut citer **Jules Renard** : *Le plus artiste ne sera pas de s'atteler à quelque gros œuvre, comme la rédaction d'un roman, mais d'écrire par petits bonds, sur cent sujets qui surgiront à l'improviste, d'émettre pour ainsi dire sa pensée* ou **Jacques Lacan** : *L'automatisme mental, il n'y a rien de plus naturel.*



Alexis Meilland, L'Apéritif, collage

SAMEDI 4 MAI

LES ATELIERS DU PÔLE ARTS PLASTIQUES ET VISUELS À SAINT-ÉTIENNE

Les ateliers créés par la Ville de Saint-Étienne dans l'ancienne École des Beaux-arts sont occupés depuis peu par des artistes venus d'horizons différents dont des jeunes récemment sortis de leurs formations.

Nous aurons ainsi le plaisir de découvrir **Guillaume Boulley, Lila Demarcq, Nicolas Gagnaire, Jeanne Goutelle, Gregory Granados, Kasia Ozga, Akim Pasquet** et **Arthur Want**.



Akim Pasquet, Cloud, 2017 Sélénite, dim. variables

TRIBUNE LIBRE

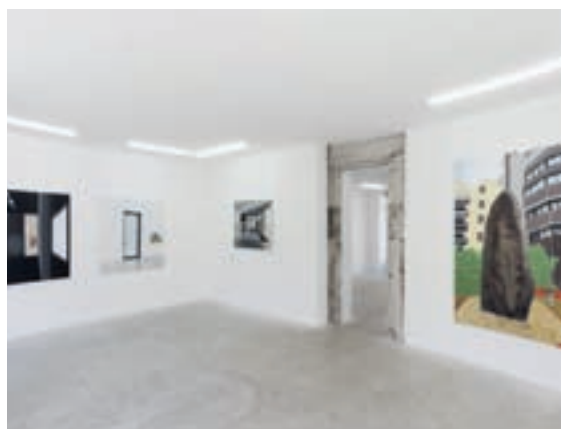
L'ASSAUT DE LA MENUISERIE

L'Assaut de la menuiserie est un lieu d'exposition associatif situé dans le quartier Carnot. Il organise cinq à six expositions par an, ainsi que d'autres événements exceptionnels tels que des performances, projections, concerts, conférences, *in ou ex-situ*.

L'association existe depuis 1995. Elle fonctionne actuellement avec six bénévoles et une salariée. Elle reçoit le soutien de la Ville de Saint-Étienne, de la Direction régionale des affaires culturelles Auvergne-Rhône-Alpes et de la Région Auvergne-Rhône-Alpes.

Tous les types de médiums sont présentés : sculpture, peinture, photographie, vidéo, art numérique, installation, dessin. La présence d'un grand atelier dans les locaux de l'association, qui plus est équipé, permet lors de l'accueil de chaque artiste, de prévoir un temps de création et de production sur place en amont de l'exposition. L'Assaut de la menuiserie alloue ainsi un budget pour les soutenir dans ces nouvelles réalisations.

L'année 2018, riche en événements et partenariats, a notamment permis à L'Assaut de la menuiserie de mettre en place une résidence de six semaines durant l'été. L'association a ainsi accueilli la peintre **Camille Beuplan** qui a réalisé une série de toiles sur la ville de Saint-Étienne. La fin de l'année a été marquée par une co-production avec *Le Bel Ordinaire et Accé(s) cultures*



Camille Beuplan, exposition Des Infra-basses et des oiseaux, L'Assaut de la menuiserie 2018 © Cyrille Cauvet. Camille-Beuplan_copyright-Cyrille-Cauvet.jpg

électroniques pour la réalisation d'une exposition de .CORP et Gaël Moissonnier à Pau. L'événement est visible jusqu'au 23 février 2019.

Durant l'année 2019 seront accueillis **Alexandre Joly, Aurélie Menaldo, Pierce Warnecke, Mathias Isoard, Émilien Adage**. Une exposition supplémentaire hors les murs de **François Dehoux** sera organisée au Musée des moulages de Lyon, faisant suite à un temps de résidence de l'artiste à *Moly-Sabata*.

Cette nouvelle saison aura une coloration particulière avec trois expositions d'artistes utilisant le son dans leurs œuvres : en sculpture, en art vidéo ou encore en art numérique. Ainsi, la participation de L'Assaut de la menuiserie à la *Biennale Internationale Design* sera l'occasion de présenter les travaux du sculpteur **Alexandre Joly**.

Le projet de cette année est avant tout de renforcer l'accueil des publics avec une médiation spécifique adaptée à chacun et le développement des visites de groupes, qu'ils soient scolaires ou adultes.

Vincent Gobber

L'Assaut de la menuiserie, lieu d'art contemporain
11, rue Bourgneuf 42000 Saint-Étienne
www.lassautdelamenuiserie.com



Soirée de projection avec Le Gran Lux, mai 2018 © L'Assaut de la menuiserie

LES AMIS DU MUSÉE D'ART MODERNE ET CONTEMPORAIN SAINT-ÉTIENNE MÉTROPOLE



VOYAGES
CONFÉRENCES
VISITES D'ATELIERS
ADHÉSIONS
CONTACTS

BULLETIN D'ADHÉSION

AVANTAGES RÉSERVÉS AUX ADHÉRENTS

- Entrée gratuite permanente au Musée pour visite libre ou guidée sur présentation de sa carte d'adhérent
- Tarif réduit pour les conférences organisées par les Amis du Musée
- Gratuité en réservant directement à l'accueil pour les conférences organisées par le Musée dans la limite des places disponibles
- Tarif réduit pour les spectacles et soirs organisés par le Musée
- Accès aux activités organisées par les Amis : voyages, sorties, journées en trajet libre, visites d'ateliers, visites guidées des expositions temporaires du Musée...
- Information régulière par courrier ou courriel des activités des Amis du Musée et réception des 2 bulletins annuels
- Réception des 3 programmes annuels du Musée, de la lettre d'information numérique mensuelle et des invitations aux vernissages des expositions temporaires
- Réduction de 5 % à la boutique du Musée.

TARIF DES COTISATIONS (DU 1^{ER} JANVIER AU 31 DÉCEMBRE)

Membre actif	30,00 €
Couple.....	50,00 €
Étudiant de moins de 25 ans, demandeur d'emploi, personne handicapée	15,00 €
Membre bienfaiteur, personne morale ou entrepreneur, soutien (à partir de).....	100,00 €
Facultatif : j'ajoute à ma cotisation un don de	€

(pour lequel je recevrai un reçu fiscal)

Adresser votre bulletin et votre chèque (libellés à l'ordre des *Amis du Musée*) à
 Madame Annie Veglianti – Bruailles – 43210 Malvalette

- Adhésion Renouvellement Madame Monsieur Couple

Nom Prénom

Date de naissance : Madame...../...../..... Monsieur/...../.....

Profession

Tél Port

Courriel

Adresse

Souhaitez-vous recevoir un reçu fiscal, uniquement pour le don versé au-dessus du montant de l'adhésion ?

- OUI NON

Souhaitez-vous recevoir les courriers de l'association : par la Poste par internet

Pour les nouveaux adhérents : comment avez-vous connu l'association ?

.....

COMMENT S'INFORMER AU JOUR LE JOUR ?

Sur le site internet et les réseaux sociaux des Amis

- <https://mamc.saint-etienne.fr/fr/soutenir/lassociation-des-amis-du-musee>
- Facebook : www.facebook.com/AAMAMC
- Tweeter : [@AmisMAMC](https://twitter.com/AmisMAMC)
- Instagram : https://instagram.com/amis_mamc

Sur le site Internet et les réseaux sociaux du Mamc+

- <https://mamc.saint-etienne.fr>
- Facebook : <https://www.facebook.com/saintetienne.museedartmoderne>

- Twitter : <https://Twitter.com/Museeartmoderne>
- Instagram : <https://www.instagram.com/mamcsaintetienne/>

Sur les sites partenaires du MAMC+

- Saint-EtienneTourisme et Congrès : www.saint-etiennetourisme.com
- ADELE Lyon : www.adele-lyon.fr
- ACRA (Art contemporain Rhône-Alpes) : www.ac-ra.eu
- Le Progrès Sortir Loire : www.leprogres.fr > sortir > loire



CALENDRIER

CALENDRIER DU 1^E SEMESTRE 2019 DES AMIS ET DU MUSÉE

CE PROGRAMME N'EST PAS DÉFINITIF : IL POURRA SUBIR DES MODIFICATIONS ET S'ENRICHIR AU GRÉ DES CIRCONSTANCES. NE PAS HÉSITER À CONSULTER LE SITE INTERNET DU MUSÉE, RÉGULIÈREMENT MIS À JOUR : <https://mamc.saint-etienne.fr> OU LA PAGE FACEBOOK DES AMIS : www.facebook.com/AAMAMC.

NOTA BENE : PROGRAMME ORGANISÉ PAR LES AMIS | PROGRAMME ORGANISÉ PAR LE MUSÉE

EXPOSITIONS EN COURS AU MUSÉE :

De Monet à Soulages - *Chemins de la modernité 1800 – 1980* (jusqu'au 17 février 2019)

Damien Deroubaix – *Headbangers ball* (jusqu'au 24 février 2019)

Martine Duveau – *RingoleV.io Cosmique* (jusqu'au 24 février 2019)

Design et Merveilleux – De la nature de l'ornement (jusqu'au 21 avril 2019)

Vingt-quatre heures de la vie d'une femme – La collection du MAMC+ (jusqu'au 22 septembre 2019)

Exposition à la Cité du design *L'Ornement est un crime* (jusqu'au 6 janvier 2019)

FÉVRIER

Lun.4 19h au Musée, conférence : *Pierre Buraglio et le mouvement Support-surface*
Mer.27 Visite de l'atelier de Céline Cadaureille à Saint-Etienne

MARS

Lun.11 19h au Musée, conférence : *De la fenêtre au cadre, les limites de la peinture*
Ven.29 (à confirmer) Vernissage des nouvelles expositions :
Gyan Panchal – *Au seuil de soi* (du 21 mars au 22 septembre 2019)
Coup de pub – graphisme et publicité en France dans les années 1930 (du 21 mars au 22 septembre 2019)
Sam.30 Visite d'ateliers à la SCOF à Grigny

AVRIL

Lun.8 19h au Musée, conférence : *L'art du camouflage, montrer ce que l'on cache*
Jeu.11 Journée dans le Vercors – art et histoire
Ven.12 Visite de l'atelier d'Alexis Meilland à Saint-Etienne

MAI

Sam.4 Visite des ateliers du Pôle arts plastiques et visuels à Saint-Etienne
Lun. 6 19h au Musée, conférence : *L'impact de la guerre sur l'art : contraintes physiques et liberté mentale*
A déterminer (fin mai ou début juin) Voyage à Copenhague

JUIN

A déterminer (entre le 1e et le 16) Festival 2019 L'art et la matière en Drôme des collines
Ven.7 Vernissage de l'exposition Pierre Buraglio – *Bas voltage* (8 juin – 22 septembre 2019)



LES AMIS DU MUSÉE D'ART MODERNE ET CONTEMPORAIN SAINT-ÉTIENNE MÉTROPOLE

CONTACTS

Site Internet <https://mamc.saint-etienne.fr/fr/soutenir/lassociation-des-amis-du-musee>

Page Facebook www.facebook.com/AAMAMC

Courriel aamam-ste@club-internet.fr

Président Bernard Thibault 06 87 89 59 53

Vice-présidente Claudine Chabannes 06 30 78 49 19

Vice-présidente chargée des adhésions Annie Véglanti 04 71 66 95 14

Trésorier Jean-Pierre Casanova 07 86 78 65 76

Trésorier adjoint Igor Colombet 06 95 00 13 61

Secrétaire Nicole Probst 04 77 57 26 74

Chargés des partenariats et de la communication

Jean-Pierre Casanova 07 86 78 65 76

Véronique Dupuy-Espitalier 06 83 58 50 23

Chargé du bulletin

François Petit 06 70 76 38 91

Chargées des voyages

Geneviève Aubert 06 16 56 65 22

Annie Véglanti 04 71 66 95 14

Chargée des conférences

Claudine Chabannes 06 30 78 49 19

Chargés des visites d'ateliers

Hafida Labich 07 67 27 40 50

Igor Colombet 06 95 00 13 61

Adresse postale

Les Amis du Musée d'art moderne et contemporain
Saint-Étienne Métropole

La Terrasse CS 10241 - 42006 Saint-Étienne Cedex 1



L'Association des Amis du Musée d'art moderne et contemporain Saint-Étienne Métropole est membre du Groupement Rhône-Alpes et de la Fédération Française des Sociétés d'Amis de Musées www.amis-musees.fr

Publication semestrielle des Amis du Musée d'art moderne et contemporain Saint-Étienne Métropole, association loi 1901

La Terrasse CS 10241, 42006 Saint-Étienne Cedex 1

Directeur de publication : Bernard Thibault

Responsable de la rédaction : François Petit

Conception : Oh!studio - 42000 Saint-Étienne

Impression : Rizzi - 42100 Saint-Étienne

Dépôt légal : Janvier 2019



**MUSÉE D'ART
MODERNE ET
CONTEMPORAIN
SAINT-ÉTIENNE
MÉTROPOLE**

DIRECTRICE GÉNÉRALE
Aurélie Voltz

**RESPONSABLE DU
DÉPARTEMENT DES
COLLECTIONS, CONSERVATRICE
DU PATRIMOINE**
Agnès Lepicard

SECÉTAIRE GÉNÉRALE
Mirelle Soubeyrand

Adresse GPS
Rue Fernand Léger
42270 Saint-Priest-en-Jarez

Adresse postale :
La Terrasse CS 10241
42006 Saint-Étienne Cedex 1

Tél. 04 77 79 52 52
Site Internet
<https://mamc.saint-etienne.fr>


**SAINT-ÉTIENNE
métropole**
communauté urbaine

Saint-Étienne



L'AGENDA